

Telefonía Fija Inalámbrica CDMA 450

Telefónica del Perú
Mayo 2008



Agenda

1. **Por qué pensar en telefonía fija inalámbrica?**
2. **Contribución de las tecnologías inalámbricas para mejorar penetración de la telefonía fija.**
3. **Experiencia en Perú al compartir redes entre clientes fijos y móviles.**
4. **Estrategia de Telefónica en Perú para servir a clientes con telefonía fija inalámbrica.**
5. **Pros y contras de operar una red CDMA 450.**
6. **Conclusiones.**

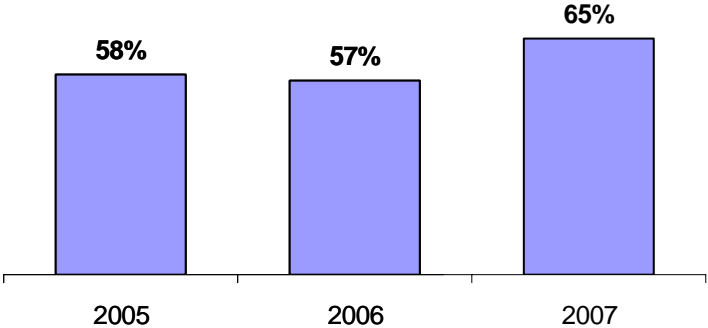
Los segmentos no atendidos con telefonía fija no generan ingresos para rentabilizar una red de cobre.

NSE	C	D	E
Ingreso por hogar	443	284	221
Gastos	369	264	197
Alimentación	197	156	123
Transporte	51	37	27
Educación	38	19	12
Telecomunicaciones	20	10	5
Luz	21	14	9
Alquiler	13	7	2
Agua	11	8	7
Limpieza y aseo	18	13	12
Disponible para otros	74	20	24

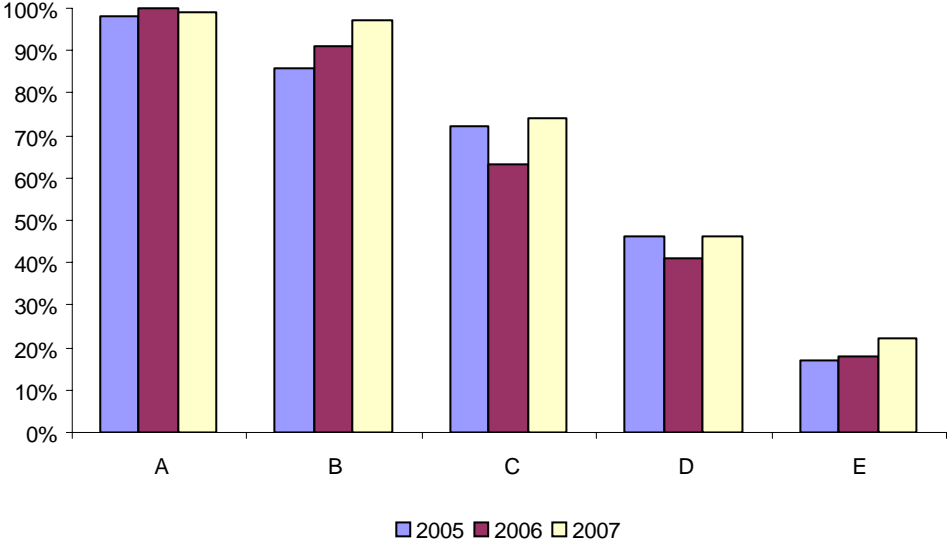
Penetración	C	D	E
Fijo	74%	46%	22%
Celular	63%	49%	32%
Gasto Medio	C	D	E
US\$			
Fijo	17	12	12
Celular	12	7	6

Hasta el año 2006 la penetración de líneas fijas en Lima se había estancado.

PENETRACIÓN TOTAL LIMA



PENETRACIÓN POR NSE



En marzo de 2007 se lanza un producto FWT a nivel nacional utilizando las mismas frecuencias de telefonía móvil, logrando revertir la tendencia e incrementar la penetración sobre todo en segmentos de bajos recursos.

Sin embargo el compartir recursos entre clientes fijos y móviles tiene algunas complicaciones.

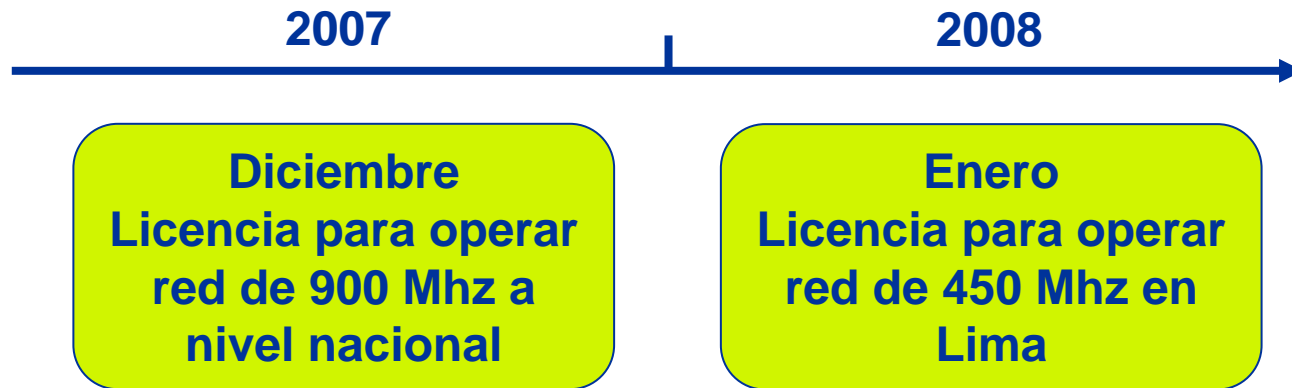
Ritmos de crecimiento de planta móvil son sustancialmente mayores a los de la planta fija.

Expectativas de calidad son mayores en clientes de telefonía fija que en clientes de telefonía móvil.

La demanda de tráfico móvil no necesariamente coincide con la demanda del tráfico fijo.

El uso de los teléfonos es completamente distinto entre clientes fijos y móviles.

Lo que nos motivó a concursar por licencias que nos permitieran independizar las redes.



Adjudicada en base a la mejor combinación de:

- Renta mensual del producto.
- Cuota de conexión.
- Capacidad para atender 500,000 usuarios en el menor plazo.

Y que en el caso de CDMA 450 nos aporta mucho valor...

Capacidad de tener una amplia cobertura con pocas estaciones base.

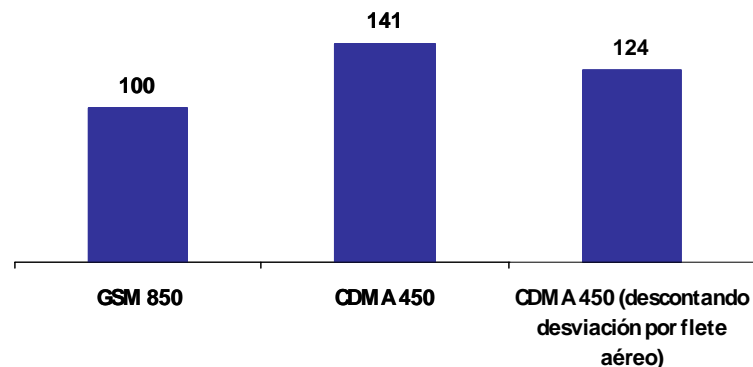
Rapidez en el despliegue al haber usado algunos elementos de red CDMA de móviles.

Mejora en la señal indoor respecto a red GSM de 850.

...pero a la vez algunas complicaciones.

Menor cantidad de proveedores

Precio de terminales más altos



En conclusión...

La tecnología CDMA en Perú, y particularmente en la frecuencia de 450 en Lima nos permitirá incrementar rápidamente la penetración de líneas fijas asegurando una calidad constante a los usuarios.

Deben generarse esfuerzos para lograr disminuir los costos de los terminales para reducir la brecha frente a GSM en FWT.

Queda pendiente definir cuál es el potencial de EVDO como una alternativa para llevar internet a segmentos de rentas bajas o como un complemento a la oferta de banda ancha de operadoras donde convivan redes fijas y móviles.

Telefonica
